

**บทที่ 7**

**เครื่องมือในการศึกษาชุมชน**

## เนื้อหา

บทที่ 7 เครื่องมือในการศึกษาชุมชน มีเนื้อหาดังนี้

- 7.1 แผนที่เดินดิน
- 7.2 ผังเครือญาติ
- 7.3 โครงสร้างองค์กรชุมชน
- 7.4 ปฏิทินชุมชน

## ความคิดรวบยอด

ข้อมูลชุมชนเป็นวัตถุดิบพื้นฐานในการวางแผนโครงการนันทนาการชุมชน เป็นตัวบ่งชี้ทิศทาง เป้าหมาย และวัตถุประสงค์ของการจัดดำเนินโครงการ ดังนั้นข้อมูลชุมชนที่รวบรวมได้มาจะต้องมีความครบถ้วน สมบูรณ์ และถูกต้อง จึงจำเป็นต้องนำเครื่องมือศึกษาชุมชนที่มีประสิทธิภาพมาใช้ในการสำรวจและเก็บข้อมูลจากชุมชน เครื่องมือในการศึกษาชุมชนเพื่อการวางแผนดำเนินโครงการนันทนาการชุมชน โดยทั่วไปประกอบด้วย แบบสำรวจข้อมูล แผนที่เดินดิน ผังเครือญาติ โครงสร้างองค์กรชุมชน และปฏิทินชุมชน

## วัตถุประสงค์เชิงพฤติกรรม

1. ผู้เรียนมีความรู้ความเข้าใจและสามารถอธิบายถึงเครื่องมือในการศึกษาชุมชนประเภทต่างๆ
2. ผู้เรียนมีความเข้าใจและสามารถใช้เครื่องมือในการศึกษาชุมชนประเภทต่างๆได้

## กิจกรรมการเรียนรู้การสอน

1. ผู้สอนอธิบาย ความหมาย และความรู้ต่างๆที่เกี่ยวข้องกับ “เครื่องมือในการศึกษาชุมชน”
2. ฉาย Microsoft PowerPoint ประกอบการสอนเรื่อง “เครื่องมือในการศึกษาชุมชน”
3. ให้นักเรียนอธิบายถึงเครื่องมือในการศึกษาชุมชน
4. ให้นักเรียนฝึกเก็บข้อมูลชุมชนโดยใช้เครื่องมือการศึกษาชุมชน (ภาคผนวก ก ใบงานที่3)

## สื่อประกอบการเรียนการสอน

1. สื่อ Microsoft PowerPoint ประกอบการสอนเรื่อง “เครื่องมือในการศึกษาชุมชน”
2. รูปภาพตัวอย่าง “เครื่องมือในการศึกษาชุมชน”
3. เอกสารประกอบการสอน
4. SWU Course Web : Atutor

## การประเมินผล

1. สังเกตจากการตอบคำถาม และซักถามของนิสิต
2. สังเกตจากการมีส่วนร่วมอภิปรายและแสดงความคิดเห็นในชั้นเรียน
3. จากการฝึกปฏิบัติฝึกสร้างเครื่องมือและใช้เครื่องมือในการศึกษาชุมชน

## เครื่องมือในการศึกษาชุมชน

ข้อมูลชุมชนเป็นวัตถุดิบพื้นฐานในการวางแผนโครงการนันทนาการชุมชน เป็นตัวบ่งชี้ทิศทาง เป้าหมาย และวัตถุประสงค์ของการจัดดำเนินโครงการ ดังนั้นข้อมูลชุมชนที่รวบรวมได้มาจะต้องมีความครบถ้วน สมบูรณ์ และถูกต้อง จึงมีความจำเป็นอย่างยิ่งที่ต้องนำเครื่องมือศึกษาชุมชนที่มีประสิทธิภาพมาใช้ในการสำรวจและเก็บข้อมูลจากชุมชน

เครื่องมือในการศึกษาชุมชนนั้นได้พัฒนามาจากเครื่องมือของนักมนุษยวิทยาที่ใช้ในการศึกษาชุมชนเชิงลึก โดยทั่วไปประกอบด้วย

1. แบบสำรวจข้อมูล ได้แก่ แบบสอบถาม, แบบสัมภาษณ์, แบบสังเกต, แบบทดสอบ
2. แผนที่เดินดิน
3. ผังเครือญาติ
4. โครงสร้างองค์กรชุมชน
5. ปฏิทินชุมชน

รายละเอียดของเครื่องมือศึกษาชุมชนแต่ละประเภทนั้นผู้เขียนได้นำมาจากหลักการของโกมาตร จึงเสถียรทรัพย์ และคณะ. (2545) โดยในบทนี้จะไม่กล่าวถึงแบบสำรวจข้อมูลเบื้องต้นเนื่องจากกล่าวไว้ในบทที่ 6 แล้ว

โกมาตร จึงเสถียรทรัพย์ และคณะ. (2545) ได้ให้รายละเอียดและตัวอย่างของเครื่องมือศึกษาชุมชนประเภทต่างๆ ไว้ดังนี้

### 1. แผนที่เดินดิน (โกมาตร จึงเสถียรทรัพย์ และคณะ. 2545: 22-34)

การทำแผนที่เดินดินมีความสำคัญมากและเป็นสิ่งแรกที่ต้องทำ เพราะเป็นวิธีที่จะทำให้เราเห็นภาพรวมของชุมชนได้ดี รวดเร็ว และได้ปริมาณข้อมูลมากในระยะเวลาสั้นที่สุด นอกจากนี้ยังช่วยถนอมพืชของการรู้จักชุมชนไม่ทั่วถึง

แผนที่เดินดินเป็นเครื่องมือชิ้นแรกที่สำคัญและจำเป็นสำหรับการทำงานนันทนาการชุมชนด้วยเหตุผลดังนี้

1. ทำให้เห็นภาพรวมของชุมชนครบถ้วนที่สุด
2. ทำให้ได้ข้อมูลชุมชนมากและครอบคลุมทุกพื้นที่ในระยะเวลาสั้นที่สุด
3. ข้อมูลมีความน่าเชื่อถือมากที่สุด เพราะได้จากการเดินสังเกตด้วยตัวเอง
4. ช่วยให้คุ้นเคยกับสภาพทางกายภาพและชุมชนอย่างรวดเร็ว

### วิธีการทำแผนที่เดินดิน

1. ให้เรานำแผนที่นั่งโต๊ะมาเป็นข้อมูลพื้นฐาน “แผนที่นั่งโต๊ะ” คือ แผนที่หาจากเอกสาร หน่วยงานที่เกี่ยวข้อง ที่ได้มีการสำรวจไว้แล้ว ซึ่งจะให้ข้อมูลทางภูมิศาสตร์โดยทั่วไปอย่างคร่าวๆ (แต่จะไม่มีข้อมูลที่สามารถบอกถึงชีวิตจริงและรายละเอียดที่สำคัญในชุมชน) ซึ่งจะช่วยให้เราประหยัดเวลามากขึ้น

2. ทำการเดินสำรวจชุมชนอย่างละเอียด แล้วบันทึกข้อมูลรายละเอียดเพิ่มเติมลงในแผนที่นั่งโต๊ะ (อย่างละเอียด) เช่น ทางสายเล็กๆที่มาตัดใหม่และไม่มีการระบุในแผนที่, ขนาดของบ้าน, เขตที่มีชาวบ้านอยู่หนาแน่น, จุดนัดพบของชาวบ้าน, บริเวณสี่แยกที่มีวินรถจักรยานยนต์, ร้านค้า และอะไรก็ตามที่เป็นรายละเอียดสำคัญที่เป็นประโยชน์ต่องานนั้นๆของการชุมชน

3. สร้างความสัมพันธ์ไปด้วย การทำแผนที่เดินดินควรให้ความสำคัญกับการสร้างความคุ้นเคยกับชุมชนควบคู่ไปด้วย ฉะนั้นจึงควรแวะทักทายชาวบ้านให้มากที่สุด

### ข้อแนะนำในการทำแผนที่เดินดิน

1. ไม่นั่งรถทำแผนที่ ควรเดินเท้าดูด้วยตัวเอง เพราะการนั่งรถทำให้เราไม่ได้สัมผัสกับชาวบ้านจริงๆ
2. ในกรณีที่ไม่มีทีมงานหลายคนไม่ควรแบ่งกับสำรวจแล้วนำข้อมูลมาต่อกันเพราะอาจได้ข้อมูลที่ผิดพลาดและขาดความต่อเนื่อง ควรเดินสำรวจไปพร้อมๆกัน
3. ต้องหมั่นสังเกตและพูดคุยเพื่อแลกเปลี่ยนข้อสังเกตระหว่างกันและกัน
4. การให้ผู้นำชาวบ้านมาเดินด้วยมีทั้งผลดีและผลเสีย
  - ผลดี ทำแผนที่ได้รวดเร็ว
  - ผลเสียข้อมูลมีอคติ (Bias) หรืออาจมีการปิดบังข้อมูลที่ไม่อยากให้เราเห็น
5. เขียนข้อสังเกตทุกครั้งที่พบเห็น เพื่อกันลืม
6. ข้อมูลบางอย่างไม่สามารถสอบถามจากการสังเกตด้วยตาเพียงอย่างเดียว จำเป็นต้องสอบถามเจ้าของบ้าน ญาติ เพื่อนบ้าน หรือบุคคลอื่นในชุมชนประกอบการพิจารณา เพราะบางครั้งสิ่งที่เห็นอาจเป็นเพียงภาพลวงตาตั้งตัวอย่างที่ยกมาแสดงให้เห็นข้างต้น

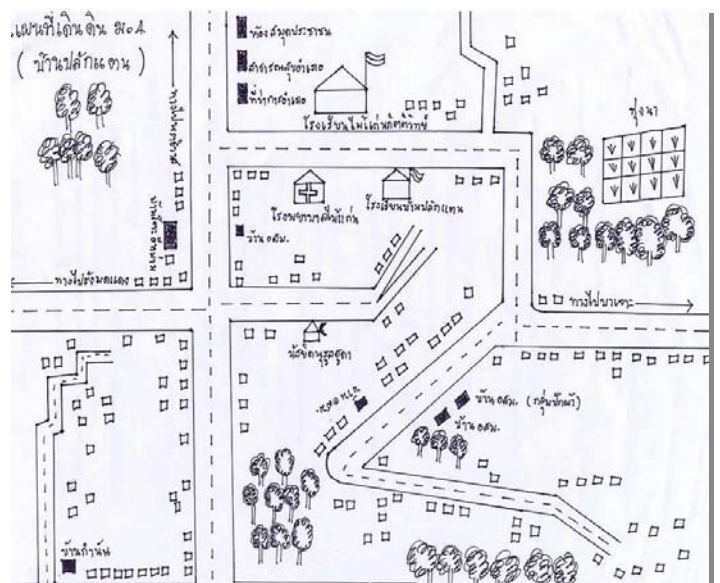
7. ข้อมูลบางอย่างไม่สามารถสอบถามจากเจ้าของบ้านได้โดยตรง เช่น บ้านบางหลังมีขนาดใหญ่ผิดปกติเมื่อสอบถามถึงอาชีพของสมาชิกในครอบครัวอาจได้ข้อมูลไม่ชัดเจนเนื่องจากเกี่ยวข้องกับการค้าขายยาเสพติด และสิ่งผิดกฎหมาย การสอบถามเจ้าของบ้านโดยตรงอาจไม่ได้ข้อมูลที่เป็นจริง จำเป็นต้องสอบถามคนในชุมชนเพิ่มเติม หรือ อาศัยการสังเกตเพิ่มเติมด้วยตัวเอง

ในการทำแผนที่เดินดินนั้น ความสำคัญไม่ได้อยู่ที่การเขียนแผนที่ทางกายภาพให้สมบูรณ์ครบถ้วนลงบนแผ่นกระดาษ แต่สำคัญที่การไปดูให้เห็น และเข้าใจถึงความหมาย และ “หน้าที่ทางสังคม” (Social meaning และ Social function) ของ “พื้นที่ทางกายภาพ” (Physical space) เหล่านั้น การเข้าใจความหมายทางสังคมของลักษณะทางกายภาพนี้ จะเกิดขึ้นได้ต่อเมื่อไปเดินดูสิ่งที่เกิดขึ้นในพื้นที่ต่าง ๆ การเดินดูจะช่วยให้เห็นพื้นที่ทางสังคม (Social space) และเข้าใจหน้าที่ทางสังคม (Social function) ที่อยู่บนลักษณะทางกายภาพ (Physical space) ซึ่งจะทำให้เราเข้าใจปรากฏการณ์ต่าง ๆ ที่เกิดในชุมชนมากขึ้น

### ตัวอย่างแผนที่เดินดิน



ภาพประกอบที่ 2 : แผนที่เดินดิน  
ที่มา : [www.oknation.net](http://www.oknation.net)



ภาพประกอบที่ 3 : แผนที่เดินดินบ้านปลักแตน  
ที่มา : [www.budutani.com](http://www.budutani.com)

## 2. ผังเครือข่าย (โกมาตร จึงเสถียรทรัพย์ และคณะ. 2545: 38-49)

ผังเครือข่าย คือ การถอดความสัมพันธ์ในเชิงครอบครัว หรือ เชิงสายเลือดในชุมชน ผังเครือข่ายมีความสำคัญต่อการทำความเข้าใจชุมชนและสังคม ไม่ว่าจะเป็นสังคมเมืองหรือสังคมชนบท เพราะเครือข่ายเป็นความสัมพันธ์ที่เป็นรากฐานที่สุดของชีวิตครอบครัว และจะมีความเกี่ยวข้องกันไปตลอดชีวิต โดยเฉพาะเมื่อเกี่ยวข้องกับปัญหาสุขภาพของสมาชิกในครอบครัว การทำผังเครือข่ายมีส่วนสำคัญในการทำความเข้าใจระบบความสัมพันธ์ในครอบครัวและชุมชน

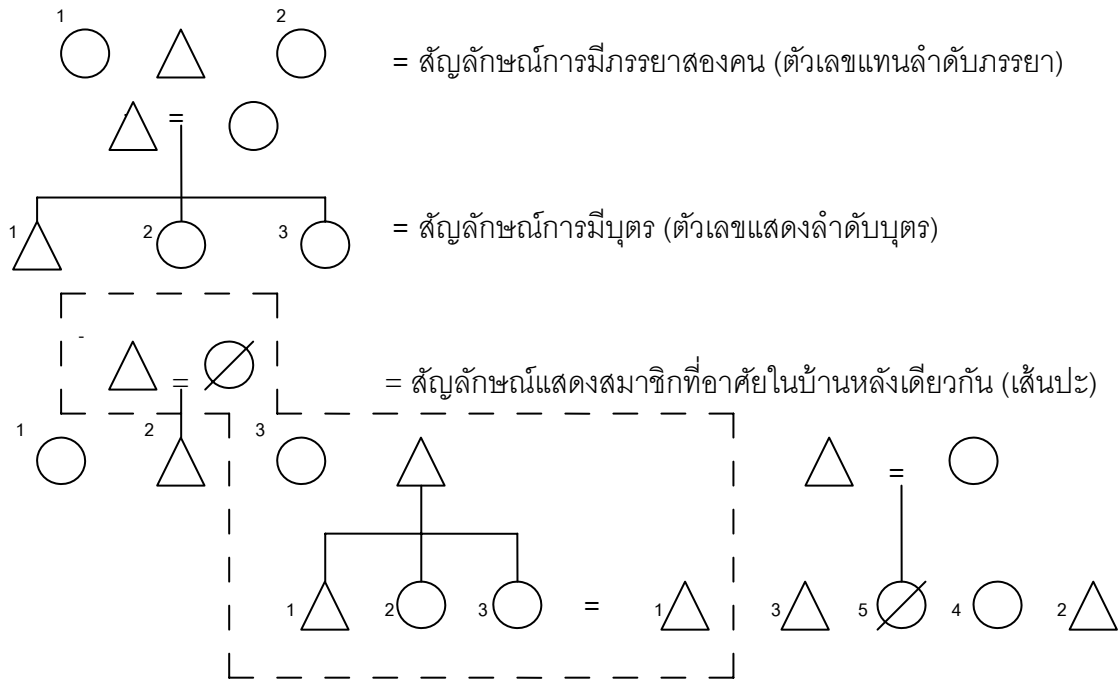
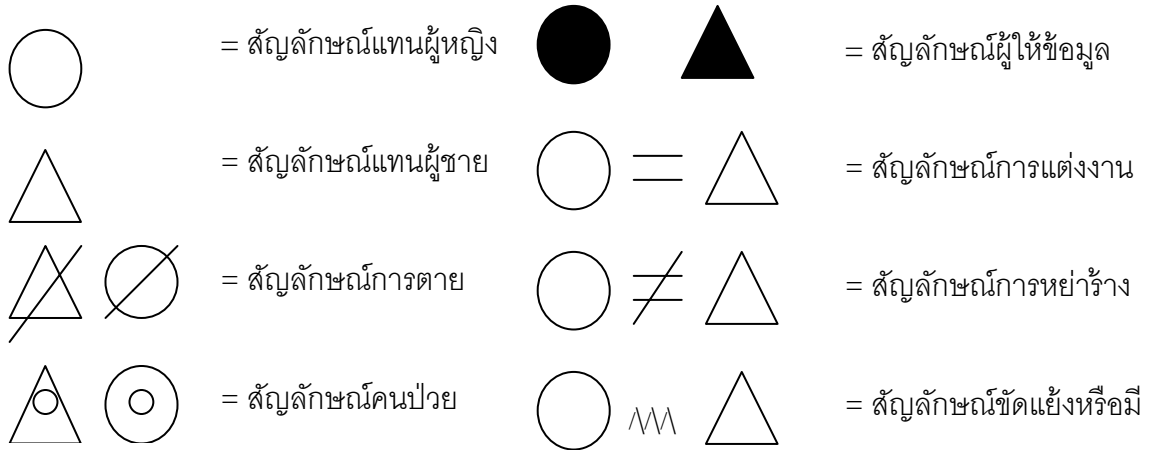
ผังเครือข่ายเป็นเครื่องมือที่จะช่วยให้เรารู้จักคนในชุมชนได้อย่างรวดเร็ว โดยเป้าหมายสำคัญของเครื่องมือ คือ

1. เข้าใจความสัมพันธ์เชิงเครือข่าย อันเป็นความสัมพันธ์ที่เป็นรากฐานของครอบครัวและชุมชน
2. รู้จักตัวบุคคลและความสัมพันธ์ทางสังคมของชุมชนได้ในระยะเวลาอันสั้น
3. ช่วยสร้างความสัมพันธ์อันดีและความสนิทสนมกับชาวบ้านได้อย่างรวดเร็ว

### วิธีการทำแผนผังเครือข่าย

1. เรียนรู้จักการใช้สัญลักษณ์ในการทำผังเครือข่าย ต้องรู้ว่าสัญลักษณ์ที่ใช้นั้นมีอะไรบ้าง ทีมงานทุกคนในกระบวนการควรต้องเข้าใจสัญลักษณ์เหล่านี้ตรงกัน
2. ควรให้ความสำคัญกับทุกกลุ่มเครือข่ายในชุมชน ไม่ควรสนใจแต่ตระกูลที่ใหญ่หรือตระกูลเก่าแก่
3. ควรทำความรู้จักกับบุคคลในแผนผังเครือข่ายด้วย เพื่อที่เราจะไม่รู้จักบุคคลแค่ชื่อในกระดาษ ควรรู้จักประมาณครึ่งหนึ่งของแผนผัง
4. เน้นความสัมพันธ์มากกว่าการได้ข้อมูล อย่ามุ่งถอดแผนผังจนไม่สนใจความรู้สึกของผู้ถูกสัมภาษณ์
5. ใช้แผนที่เดินดินเป็นเครื่องมือชี้แนะเส้นทางในการทำผังเครือข่าย

## สัญลักษณ์ที่ใช้ในผังเครือญาติ



ภาพประกอบที่ 4 : สัญลักษณ์แผนผังเครือญาติ (โกมาตร จึงเสถียรทรัพย์ และคณะ. 2545: 54-63)

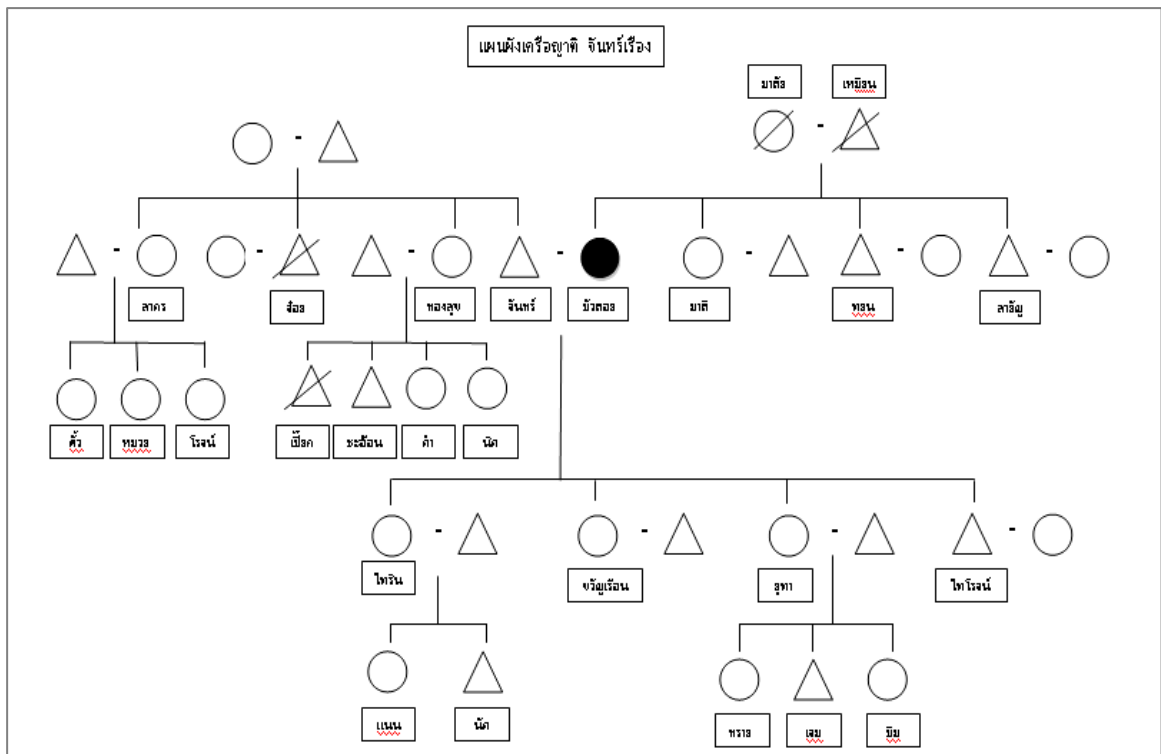
ผังเครือญาติจะมีประโยชน์เมื่อเราได้ลงไปทำความเข้าใจตัวตนของคนจริงๆ ในชุมชน ทำให้เราทราบว่าใครเป็นใครในหมู่บ้าน คล้ายกับเวลาดูภาพยนตร์เราจะต้องทำความเข้าใจกับตัวละครต่างๆ เพื่อที่จะดูภาพยนตร์ได้อย่างรู้เรื่อง เมื่อเราและชาวบ้านคุ้นเคยกับดีการจัดการกิจกรรมนั้น ทนทานการชุมชนก็จะง่ายขึ้น



## ข้อเสนอแนะในการทำแผนผังเครือญาติ

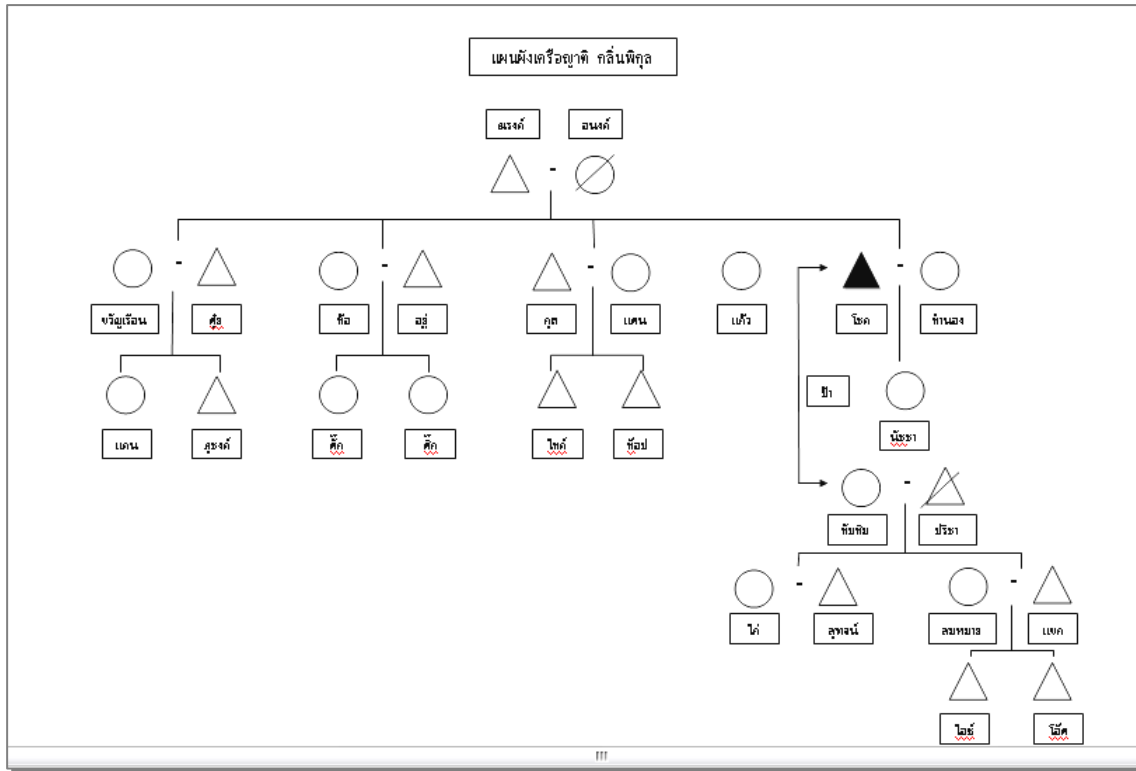
1. การถอดผังเครือญาติควรใช้สัญลักษณ์มาตรฐานที่เข้าใจตรงกันเพื่อช่วยกันเพิ่มเติมข้อมูล
2. นอกจากผังเครือญาติแล้ว จะต้องทำความรู้จักกับบุคคลที่มีชื่ออยู่ในเครือญาติที่เราถอดไว้ การถอดผังเครือญาติโดยไม่รู้จักรับบุคคลก็เหมือนกับการคัดลอกแผนที่ตั้งโต๊ะ โดยไม่เคยลงเดินดิน หรือเห็นของจริงเลย
3. ถอดผังเครือญาติให้ได้มากที่สุดเท่าที่จะมากได้ (ไม่ควรจำกัดไว้แค่ 3 ชั่วอายุ หรือ 3 generations ตามที่ตำราฝรั่งแนะนำ) แต่อาจไม่จำเป็นต้องถอดผังของสมาชิกที่ไม่มี active relation เช่น สมาชิกครอบครัวที่ย้ายไปตั้งรากฐานที่อื่น และไม่เคยติดต่อกลับมา
4. ควรรู้จักอย่างน้อยครึ่งหนึ่งของจำนวนชื่อที่ปรากฏอยู่ในผังเครือญาติ ถ้าเป็นหมู่บ้านใหญ่มีขนาดหลังคาเรือนประมาณ 200 หลังคาเรือน ควรทำให้ครอบคลุมประมาณ 60 เปอร์เซ็นต์ และต้องไปรู้จักอย่างน้อยครึ่งหนึ่งของทั้งหมด
5. การทำผังเครือญาติทำไม่มีวันเสร็จ เพราะเรื่องราวของชีวิตคนจะมีการเปลี่ยนแปลงตามกาลเวลา เพื่อการศึกษาในชุมชนเกิดความต่อเนื่อง ติดตามทำผังเครือญาติอยู่เป็นระยะ

## ตัวอย่างแผนผังเครือญาติ



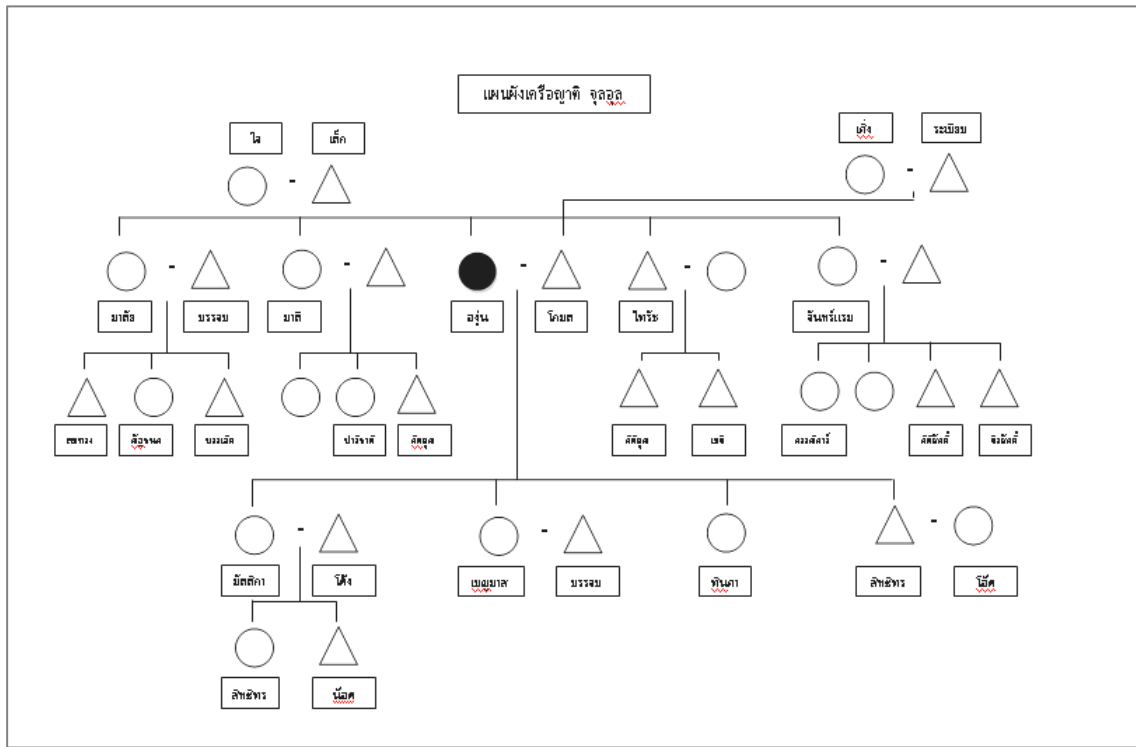
ภาพประกอบที่ 5 : แผนผังเครือญาติ จันทรเรือง

ที่มา : จากรายงานการดำเนินโครงการนันทนาการชุมชน หมู่ 5 บ้านเกาะวัด โดยนิสิตเอกนันทนาการรุ่นที่ 25



ภาพประกอบที่ 6 : แผนผังเครือญาติ กลิ่นพิกุล

ที่มา : จากรายงานการดำเนินโครงการนันทนาการชุมชน หมู่ 5 บ้านเกาะวัด โดยนิสิตเอกนันทนาการรุ่นที่ 25



ภาพประกอบที่ 7 : แผนผังเครือญาติ จุลอุตุ

ที่มา : จากรายงานการดำเนินโครงการนันทนาการชุมชน หมู่ 5 บ้านเกาะวัด โดยนิสิตเอกนันทนาการรุ่นที่ 25

### 3. แผนผังโครงสร้างองค์กรชุมชน (โกมาตร จึงเสถียรทรัพย์ และคณะ. 2545: 54-63)

การทำแผนผังโครงสร้างองค์กรชุมชน เป็นการทำความเข้าใจกับระบบความสัมพันธ์ต่างๆ ที่มีอยู่ในชุมชน ช่วยทำให้เราทราบบทบาท อำนาจ หน้าที่ และความสัมพันธ์เชิงอำนาจระหว่างหน่วยงานต่าง ๆ แบบเป็นทางการและไม่เป็นทางการ

การทำผังโครงสร้างองค์กรชุมชนจะช่วยประมวลความเข้าใจให้เป็นระบบ แล้วช่วยให้จดจำโครงสร้างองค์กรชุมชนได้ดี โดยเป้าหมายสำคัญของเครื่องมือนี้คือ

1. ช่วยให้เข้าใจโครงสร้างองค์กรชุมชนได้รอบด้าน ทั้งโครงสร้างและองค์กรที่เป็นทางการ และไม่เป็นทางการ
2. ช่วยให้เข้าใจความสัมพันธ์ทางสังคมในแง่มุมมองต่าง ๆ ที่เกิดขึ้นในชุมชนนั้น ๆ

#### หลักการสำคัญในการทำแผนผังโครงสร้างองค์กรชุมชน

1. มองโครงสร้างองค์กรชุมชน เห็นความสัมพันธ์ในแง่มุมมองต่าง ๆ

การทำความเข้าใจลักษณะความสัมพันธ์ของโครงสร้างองค์กรชุมชนทั้งด้านเศรษฐกิจ สังคม และการเมือง จะทำให้เราเข้าใจถึงบทบาท อำนาจขององค์กรชุมชน

2. รายชื่อองค์กรในกระดาดอาจเป็นแค่ภาพลวงตา

รายชื่อคณะกรรมการต่าง ๆ ที่ปรากฏในแผ่นกระดาดอาจเป็นรายชื่อที่จัดตั้งไว้โดยไม่มี การเปลี่ยนแปลงหรือไม่มีความเคลื่อนไหวทางสังคม

3. ศึกษาศักยภาพขององค์กรโดยมองที่ปฏิบัติการ

การศึกษาโครงสร้างองค์กรที่มีอยู่ในชุมชนทั้งที่เป็นทางการและไม่เป็นทางการ ต้องศึกษาให้ลึกซึ้งถึงปฏิบัติการขององค์กร มองให้เห็นว่าใครบ้างที่มีบทบาทในองค์กรชุมชน และมีความสำคัญมากน้อยเพียงใด

#### ข้อแนะนำในการทำแผนผังโครงสร้างองค์กรชุมชน

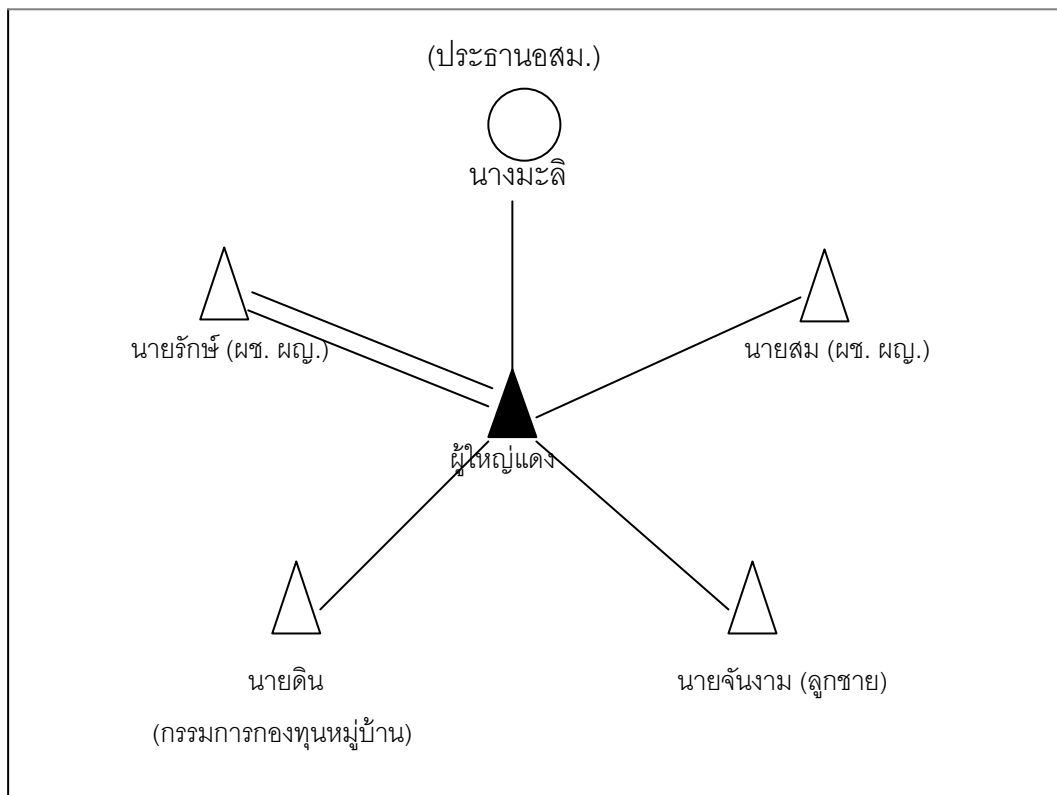
1. การเก็บข้อมูลองค์กรต้องเก็บข้อมูลทั้งองค์กรที่เป็นทางการและไม่เป็นทางการ โดยเฉพาะองค์กรที่ไม่เป็นทางการมักมีศักยภาพการทำงาน เนื่องจากเป็นองค์กรที่เกิดขึ้นจากความสมัครใจ และต้องการมีส่วนร่วมชาวบ้าน
2. ข้อมูลบางอย่างอาจมองเห็นไม่ชัดจากการพูดคุย จึงควรใช้การสังเกตร่วมด้วย
3. ควรเก็บข้อมูลในระดับที่เป็นปฏิบัติการองค์กรให้ได้มากที่สุด

4. การเข้าใจโครงสร้างองค์กรชุมชนต้องอาศัยระยะเวลา จึงไม่ควรเร่งรัดเขียนผังโครงสร้างองค์กรชุมชน แต่ควรเน้นที่การพูดคุย สังเกตและเข้าร่วมกิจกรรมต่าง ๆ ของชุมชนเพื่อเรียนรู้ระบบความสัมพันธ์ของชุมชนก่อน

### ขั้นตอนการทำแผนผังโครงสร้างองค์กรชุมชน

#### ขั้นที่ 1 :

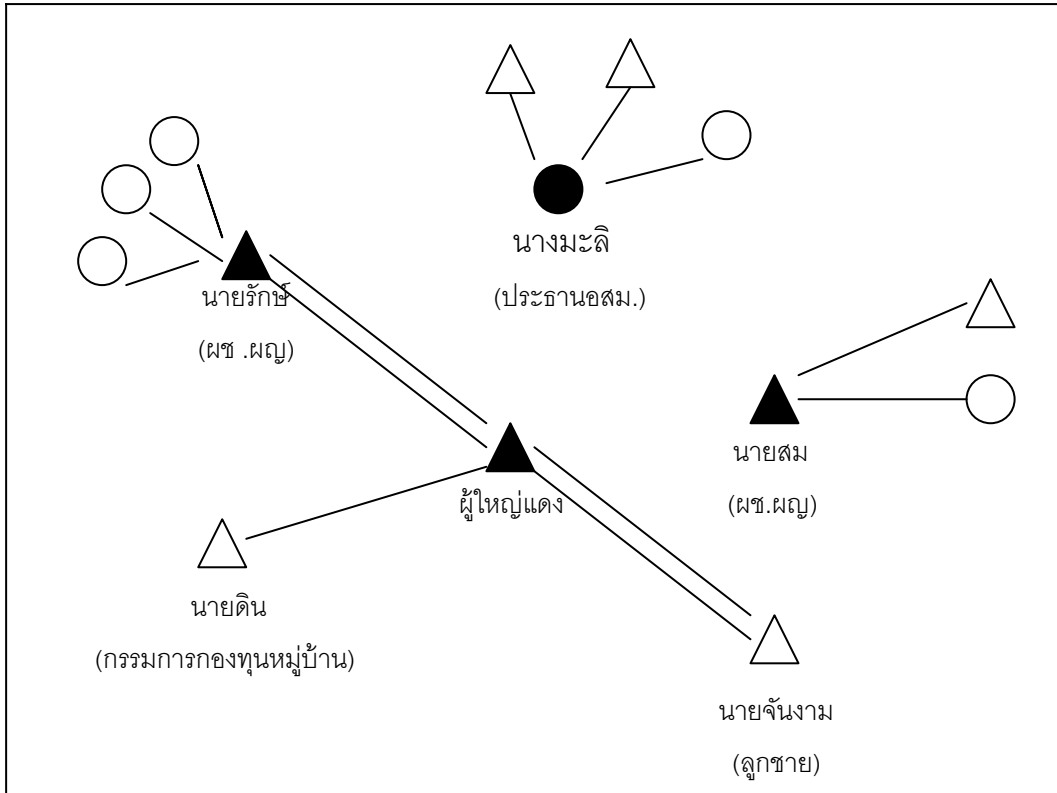
เริ่มจากผู้นำที่มีบทบาทสำคัญในชุมชน ซึ่งอาจเป็นผู้นำที่เป็นทางการหรือไม่เป็นทางการก็ได้ เขียนเส้นแสดงความสัมพันธ์ระหว่างผู้นำไปยังบุคคลที่มีความสัมพันธ์หรือมีบทบาทเกี่ยวข้องใกล้เคียงกับผู้นำ



ภาพประกอบที่ 8 : การทำผังโครงสร้างองค์กรชุมชนขั้นตอนที่ 1

(โกมาตร จึงเสถียรทรัพย์ และคณะ. 2545: 54-63)

เขียนเส้นแสดงความสัมพันธ์ของทุก ๆ คนคนที่อยู่ในแวดวงของผู้ใหญ่แดงในลักษณะเดียวกัน จะได้แสดงความสัมพันธ์ที่เป็นเครือข่ายมากขึ้นดังนี้



ภาพประกอบที่ 9 : การทำผังโครงสร้างองค์กรชุมชนขั้นตอนที่ 2  
(โกมาตร จึงเสถียรทรัพย์ และคณะ. 2545: 54-63)

### ขั้นที่ 3 :

ทำเช่นเดียวกันกับผู้นำหรือบุคคลที่มีบทบาทสำคัญในชุมชน เช่น ผู้นำด้านพิธีกรรมความเชื่อ ประธานกลุ่มแม่บ้าน หรือแม้แต่คนที่ไม่ได้มีตำแหน่งทางการแต่มีบทบาททางชุมชน โดยเขียนเป็นเครือข่ายแต่ละบุคคล จากนั้นจึงนำเอาเครือข่ายต่าง ๆ มาโยงกัน เป็นผังโครงสร้างองค์กรชุมชน

การที่จะได้โครงสร้างที่สมบูรณ์นั้น อาจต้องใช้ระยะเวลาพอสมควร จึงไม่ควรเน้นที่การได้มาซึ่งแผนผังโครงสร้างนี้ แต่ควรเน้นการพูดคุย สังเกตและเข้าร่วมกิจกรรมต่าง ๆ ของชุมชน เพื่อเรียนรู้ความสัมพันธ์ของผู้คนในชุมชนก่อน

#### 4. ปฏิทินชุมชน (โกมาตร จึงเสถียรทรัพย์ และคณะ. 2545: 95-109)

ปฏิทินชุมชน คือ การเรียนรู้วิถีชีวิตของชาวบ้านว่า ในแต่ละปี แต่ละเดือน หรือในแต่ละวัน ชุมชนมีกิจกรรมอะไรบ้าง อะไรที่เกิดขึ้นและเกี่ยวข้องกับชีวิตประจำวันของชาวบ้านอย่างไร ทั้งการประกอบอาชีพต่างๆ ซึ่งในแต่ละชุมชนก็จะมีวิถีชีวิตที่แตกต่างกันออกไป หากชุมชนที่ประกอบอาชีพทำนา วิถีชีวิตหลักก็จะผูกพันอยู่กับการทำนาซึ่งเริ่มตั้งแต่ต้นฤดูฝน จนถึงสิ้นสุดฤดูเกี่ยวพอมหัดช่วงการทำนาชาวบ้านก็จะมีกิจกรรมต่างๆทำต่อ ซึ่งเราจะต้องศึกษาให้ทราบว่าเขาทำอะไรมากบ้างในช่วงนั้น เช่น บางส่วนของคนในหมู่บ้านอาจจะเดินทางไปรับจ้างที่ต่างจังหวัด

##### ประโยชน์ของปฏิทินชุมชน

ประโยชน์สูงสุดของการศึกษาปฏิทินชุมชน การที่เรารู้จักจังหวะชีวิตชาวบ้าน ทำให้เรารู้ว่าจะทำงานเชิงรุกอย่างไร และจัดกิจกรรมได้ในช่วงไหน

##### หลักการสำคัญในการทำปฏิทินชุมชน

###### 1. การศึกษาปฏิทินชุมชน คือ การเรียนรู้จังหวะและวิถีชุมชน

การศึกษาปฏิทินชุมชนทำให้เราได้เห็น และรู้จักโลกของชาวบ้านมากยิ่งขึ้น และสามารถเข้าไปมีส่วนร่วมกับชุมชนได้อย่างเหมาะสม ทำให้ชาวบ้านคุ้นเคยไว้วางใจ และเกิดการยอมรับ

###### 2. ข้อมูลจากปฏิทินชุมชนจะนำไปสู่การทำงานเชิงรุก

การทำงานเชิงรุกจะเกิดขึ้นไม่ได้ถ้าหากเราไม่รู้ปฏิทินชุมชน ไม่รู้จังหวะชีวิตของชาวบ้าน การรู้จักจังหวะชีวิตของชาวบ้านจะทำให้เรารู้ว่าจะทำงานเชิงรุกอย่างไร

##### ข้อแนะนำในการทำปฏิทินชุมชน

1. ควรหมั่นสังเกตด้วยตนเอง เพราะพื้นที่ที่เราศึกษามักเป็นพื้นที่ที่ตั้งอยู่บริเวณเดียวกับสถานที่ทำงานของเราอยู่แล้ว เราก็สามารถพบเห็นได้บ่อย และเขียนบันทึกเก็บเอาไว้ว่าเกิดเหตุการณ์ กิจกรรม ประเพณี กิจกรรมทางเศรษฐกิจต่าง ๆ เหล่านั้นเมื่อไร

2. ควรเข้าไปสังเกตการณ์แบบมีส่วนร่วมในงานบุญงานประเพณีทั้งหลาย เพราะจะช่วยให้เรารู้ข้อมูลได้โดยตรงว่านอกจากจะรู้วาระวันนั้น ๆ เป็นวันอะไรแล้ว ทำให้เรารู้รายละเอียดเพิ่มยิ่งขึ้นว่าในวันนั้นเขาทำอะไร กลุ่มคนที่เข้าร่วมเป็นใคร ทำความเข้าใจในพิธีกรรมต่าง ๆ ที่เกิดขึ้นได้มากขึ้นด้วย

3. สอบถามจากชาวบ้าน เช่น กลุ่มคนเฒ่าคนแก่ จะเป็นแหล่งข้อมูลปฏิทินวัฒนธรรมให้กับเราได้เป็นอย่างดี เวลาเราเข้าไปคุยด้วย คนแก่มักจะจำได้แม่นยำว่าเดือนอะไรมีประเพณีอะไรบ้าง เป็นต้น

## ตัวอย่างปฏิทินชุมชน

เดือน	ม.ค.	ก.พ.	มี.ค.	เม.ย.	พ.ค.	มิ.ย.	ก.ค.	ส.ค.
1.ทำไร่	←→	→						
2. ทำนา			←→	→				
3.ค้าขาย			←					→
4. จ้างแรงงาน	←→	→		→				
5. รับรถรับจ้าง						←→	→	
6. งานวัด								←→
7. พิธีกรรม								←→
8. เก็บเกี่ยว							←→	

ภาพประกอบที่ 10 : ปฏิทินชุมชน

## สรุป

1. เครื่องมือในการศึกษาชุมชนนั้นได้พัฒนามาจากเครื่องมือของนักมนุษยวิทยาที่ใช้ในการศึกษาชุมชนเชิงลึก เครื่องมือในการศึกษาชุมชนเพื่อการวางแผนดำเนินโครงการนันทนาการชุมชน โดยทั่วไปประกอบด้วย 1) แบบสำรวจข้อมูล ได้แก่ แบบสอบถาม, แบบสัมภาษณ์, แบบสังเกต, แบบทดสอบ 2) แผนที่เดินดิน 3) ผังเครือญาติ 4) โครงสร้างองค์กรชุมชน 5) ปฏิทินชุมชน

2. แผนที่เดินดิน การทำแผนที่เดินดินมีความสำคัญมากและเป็นสิ่งแรกที่ต้องทำ เพราะเป็นวิธีที่จะทำให้เราเห็นภาพรวมของชุมชนได้ดี รวดเร็ว และได้ปริมาณข้อมูลมากในระยะเวลาสั้นที่สุด นอกจากนี้ยังช่วยถอนพิษของการรู้จักชุมชนไม่ทั่วถึง

3. ผังเครือญาติ ผังเครือญาติ คือ การถอดความสัมพันธ์ในเชิงครอบครัว หรือ เชิงสายเลือดในชุมชน ผังเครือญาติจะมีประโยชน์เมื่อเราได้ลงไปทำความเข้าใจตัวตนของคนจริงๆ ในชุมชน ทำให้เราทราบว่าใครเป็นใครในหมู่บ้าน เมื่อเราและชาวบ้านคุ้นเคยกับดีการจัดโครงการกิจกรรมนันทนาการชุมชนก็จะง่ายขึ้น

4. แผนผังโครงสร้างองค์กรชุมชน เป็นการทำความเข้าใจกับระบบความสัมพันธ์ต่างๆ ที่มีอยู่ในชุมชน ช่วยทำให้เราทราบบทบาท อำนาจ หน้าที่ และความสัมพันธ์เชิงอำนาจระหว่างหน่วยงานต่างๆ แบบเป็นทางการและไม่เป็นทางการ

5. ปฏิทินชุมชน ปฏิทินชุมชน คือ การเรียนรู้วิถีชีวิตของชาวบ้านว่า ในแต่ละปี แต่ละเดือน หรือในแต่ละวัน ชุมชนมีกิจกรรมอะไรบ้าง อะไรที่เกิดขึ้นและเกี่ยวข้องกับชีวิตประจำวันของชาวบ้านอย่างไร ประโยชน์สูงสุดของการศึกษาปฏิทินชุมชน คือการที่เรารู้จักจังหวะชีวิตชาวบ้าน รู้ว่าจะทำงานเชิงรุกอย่างไร และจัดกิจกรรมได้ในช่วงไหน

### หัวข้ออภิปรายและกิจกรรมบทที่ 7

1. จงอธิบายความรู้เกี่ยวกับเครื่องมือในการศึกษาชุมชนประเภทต่างๆ
2. จงฝึกปฏิบัติสร้างและใช้เครื่องมือในการศึกษาชุมชนประเภทต่างๆ (ภาคผนวก ก ใบงานที่3)

### เอกสารประกอบและอ้างอิง

โกมาตร จึงเสถียรทรัพย์ และคณะ. (2545). *วิถีชุมชน: คู่มือการเรียนรู้ที่ทำให้งานชุมชนง่าย ได้ผลและสนุก*. นนทบุรี: สถาบันวิจัยระบบสาธารณสุข.